

**МУНИЦИПАЛЬНОЕ БЮДЖЕТНОЕ ДОШКОЛЬНОЕ ОБРАЗОВАТЕЛЬНОЕ
УЧРЕЖДЕНИЕ «ДЕТСКИЙ САД «СОЛНЫШКО» СЕЛА СОЛНЕЧНАЯ ДОЛИНА
ГОРОДСКОГО ОКРУГА СУДАК**

УТВЕРЖДАЮ
заведующий МБДОУ Детский сад
«Солнышко» городского округа Судак
_____ Л.О.Новикова
Приказ № 35 от 16 апреля 2022 г.

**ОТЧЕТ
О РЕЗУЛЬТАТАХ САМООБСЛЕДОВАНИЯ
муниципального бюджетного дошкольного образовательного
учреждения «Детский сад «Солнышко»
села Солнечная Долина»
городского округа Судак за 2021 год**

Аналитическая часть

1. Общие сведения об образовательной организации

Наименование образовательной организации	Муниципальное бюджетное дошкольное образовательное учреждение «Детский сад «Солнышко» села Солнечная Долина» городского округа Судак (МБДОУ «Детский сад «Солнышко» городского округа Судак)
Руководитель	Новикова Лилия Олеговна
Адрес организации	298025 Республика Крым, г. Судак, с. Солнечная Долина, ул. Черноморская 6А.
Телефон, факс	35-3-73
Адрес электронной почты	sadik_solnischko-sudak@crimeaedu.ru
Учредитель	Администрация города Судака
Дата создания	1977 год
Лицензия	№0645 от 03августа 2016 года, Серия 82Л01 №0000681

Муниципальное бюджетное дошкольное образовательное учреждение «Детский сад «Солнышко» села Солнечная Долина» городского округа Судак (далее – Детский сад) расположено в жилом районе села вдали от производящих предприятий и торговых мест. Здание Детского сада построено по типовому проекту. Проектная наполняемость на 119 мест. Общая площадь здания - 1425,9 кв. м, из них площадь помещений, используемых непосредственно для нужд образовательного процесса - 241 кв. м.

Для обеспечения реализации задач необходимо, чтобы МБДОУ был частью культурно-образовательного пространства, поэтому МБДОУ - открытая социальная система, успешно сотрудничающая с различными организациями.

Цель деятельности Детского сада – осуществление образовательной деятельности по реализации образовательных программ дошкольного образования.

Предметом деятельности Детского сада является формирование общей культуры, развитие физических, интеллектуальных, нравственных, эстетических и личностных качеств, формирование предпосылок учебной деятельности, сохранение и укрепление здоровья воспитанников.

Режим работы Детского сада с 7:30 до 18:00.

Рабочая неделя – пятидневная, с понедельника по пятницу. Длительность пребывания детей в группах – 10,5 часов. Режим работы групп – с 7:30 до 18:00.

II. Система управления организацией

Управление МБДОУ осуществляется в соответствии с действующим законодательством и Уставом Детского сада.

Управление МБДОУ строится на принципах единоначалия и коллегиальности. Коллегиальными органами управления являются: Совет ДОУ, педагогический совет, общее собрание трудового коллектива. Единоличным исполнительным органом является руководитель – заведующий.

Органы управления, действующие в МБДОУ

Наименование органа	Функции
Заведующий	Контролирует работу и обеспечивает эффективное взаимодействие структурных подразделений организации, утверждает штатное расписание, отчетные документы организации, осуществляет общее руководство Детским садом
Управляющий совет	Рассматривает вопросы: – развития образовательной организации; – финансово-хозяйственной деятельности; – материально-технического обеспечения
Педагогический совет	Осуществляет текущее руководство образовательной деятельностью Детского сада, в том числе рассматривает вопросы:

	<ul style="list-style-type: none"> – развития образовательных услуг; – регламентации образовательных отношений; – разработки образовательных программ; – выбора учебников, учебных пособий, средств обучения и воспитания; – материально-технического обеспечения образовательного процесса; – аттестации, повышении квалификации педагогических работников; – координации деятельности методических объединений
Общее собрание работников	<p>Реализует право работников участвовать в управлении образовательной организацией, в том числе:</p> <ul style="list-style-type: none"> – участвовать в разработке и принятии коллективного договора, Правил трудового распорядка, изменений и дополнений к ним; – принимать локальные акты, которые регламентируют деятельность образовательной организации и связаны с правами и обязанностями работников; – разрешать конфликтные ситуации между работниками и администрацией образовательной организации; – вносить предложения по корректировке плана мероприятий организации, совершенствованию ее работы и развитию материальной базы

Структура и система управления соответствуют специфике деятельности МБДОУ.

III. Оценка образовательной деятельности

Образовательная деятельность в МБДОУ организована в соответствии с Федеральным законом от 29.12.2012 № 273-ФЗ «Об образовании в Российской Федерации», приказом Министерства образования и науки Российской Федерации от 17.10.2013г. №1155 «Об утверждении федерального государственного образовательного стандарта дошкольного образования», приказ Министерства просвещения РФ от 31.07.2020г. № 373 «Об утверждении Порядка организации и осуществления образовательной деятельности по основным общеобразовательным программам – образовательным программам дошкольного образования», новые санитарные правила СП 2.4.3648-20 «Санитарно-эпидемиологические требования к организациям воспитания и обучения, отдыха и оздоровления детей и молодежи», утвержденные постановлением Главного государственного санитарного врача Российской Федерации от 28.09.2020г. № 28, СанПиН 2.3/2.4.3590-20 «Санитарно-эпидемиологические требования к организации общественного питания населения», утвержденные постановлением Главного государственного санитарного врача Российской Федерации от 27.10.2020г. № 32, а с 01.03.2021 — дополнительно с требованиями СанПиН1.2.3685-21 «Гигиенические нормативы и требования к обеспечению безопасности и (или) безвредности для человека факторов среды обитания», уставом МБДОУ «Детский сад «Солнышко» городского округа Судак.

Образовательная деятельность ведется на основании утвержденной основной образовательной программы дошкольного образования, которая составлена в соответствии с ФГОС дошкольного образования, с учетом примерной образовательной программы дошкольного образования, санитарно-эпидемиологическими правилами и нормативами, с учетом недельной нагрузки.

МБДОУ посещают 112, воспитанника в возрасте от 3 до 7 (8) лет.

В детском саду сформировано 5 групп общеразвивающей направленности. Группы укомплектованы по возрастному принципу. Каждая группа имеет свое название и визитную карточку.

группа	название	возраст (лет)	количество детей	
			Полного дня	Кратковременного пребывания
Младшая	«Светлячки»	3-4	24	0
Средняя	«Капитошки»	4-5	26	0
Старшая	«Радуга»	5-6	25	0
Подготовительная	«Звездочки»	6-7	22	0
Подготовительная	«Лучики»	6-7	15	0

Уровень развития детей анализируется по итогам педагогической диагностики. Формы проведения диагностики:

- диагностические занятия (по каждому разделу программы);
- мониторинг (в начале и в конце учебного года);
- наблюдения, итоговые занятия.

Так, результаты качества освоения ООП Детского сада 2021 года выглядят следующим образом:

- на **сентябрь** уровень: высокий – 33%; средний – 48%; низкий – 19%.
- на **май** уровень: высокий – 68%; средний – 28%; низкий – 4%.

Сравнительные результаты педагогической диагностики образовательного процесса за 2018 - 2021 учебные годы.

Сравнительная таблица мониторинга по образовательным областям всего детского сада

уровни	2018-2019 уч.год	2019-2020 уч.год	2020-2021 уч. год
ВЫСОКИЙ	68%	65 %	68%
СРЕДНИЙ	27%	29 %	28%
НИЗКИЙ	5%	6 %	4%

Мотивационная готовность

Сформированность внутренней позиции дошкольника	группы		Итого 33 чел
	Старшая	Подготовительная	
	всего детей 7	всего детей 26	

достаточно	7	100%	23	88,5%	30	91%
начальная стадия	0	0%	3	11,5 %	3	9%
не сформирована	0	0	0	0	0	0

Вывод: сформирована школьно-учебная ориентация и положительное отношение к школе (достаточная сформированность) у 30 детей, что составляет 91%. Преимущественный интерес к внешней атрибутике школьной жизни (начальная стадия) проявляют 3 человека – это 9%. Детей, которые не проявляют интереса к школьной жизни (несформированная внутренняя позиция), не выявлено.

Уровень готовности детей к школе по образовательным областям

Уровень	Группы, количество выпускников					
	Подготовительная 26чел		Старшая 7чел		Итого 33 чел.	
	с	а	с	а	с	а
высокий	71%	85%	100%	100%	71%	85%
средний	29%	15%	0	0	29%	15%
низкий	0	0	0	0	0	0

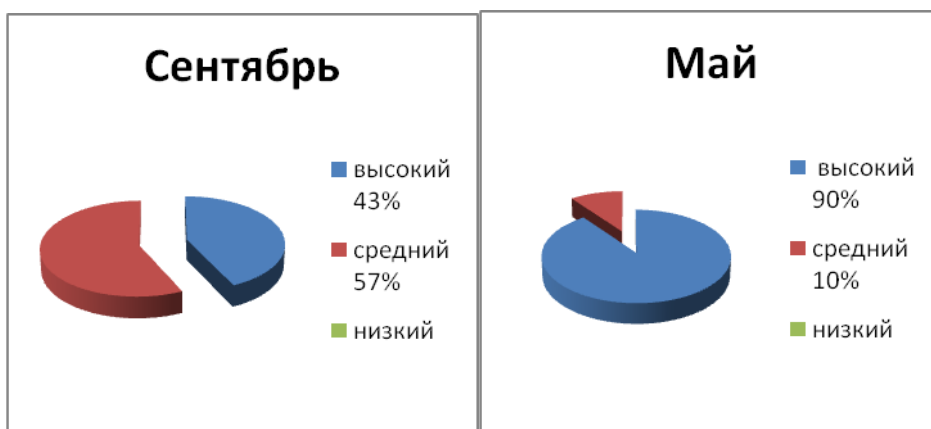
Всего дошкольников-выпускников, принявших участие в мониторинге, 33 – **100%**.

Результат мониторинга по **интегративным качествам развития:**

- средний показатель на **сентябрь** – **3,6 (В)**
- средний показатель на **апрель** - **4,7 (В)**.

Результат мониторинга по **образовательным областям:**

- на **сентябрь** уровень: высокий – 43%; средний – 57%; низкий – 0%.
- на **апрель** уровень: высокий – 90 %; средний – 10%; низкий – 0%.



Сравнительный анализ составлен на основе структурированного диагностического материала, необходимого для оценки развития ребёнка. Принцип уровневого подхода к оценке достижений ребёнка к педагогической диагностике применяется и проводится только с целью самоанализа эффективности педагогической деятельности.

Чтобы не допустить распространения коронавирусной инфекции, администрация МБДОУ ввела в 2021 году дополнительные ограничительные и профилактические меры в соответствии с СП 3.1/2.4.3598–20:

- ежедневный усиленный фильтр воспитанников и работников – термометрию с помощью бесконтактных термометров и опрос на наличие признаков инфекционных заболеваний. Лица с признаками инфекционных заболеваний изолируются, а детский сад уведомляет территориальный орган Роспотребнадзора;
- еженедельную генеральную уборку с применением дезинфицирующих средств, разведенных в концентрациях по вирусному режиму;
- ежедневную влажную уборку с обработкой всех контактных поверхностей, игрушек и оборудования дезинфицирующими средствами;
- дезинфекцию посуды, столовых приборов после каждого использования;
- бактерицидные установки в групповых комнатах;
- частое проветривание групповых комнат в отсутствие воспитанников;
- проведение всех занятий в помещениях групповой ячейки или на открытом воздухе отдельно от других групп;
- требование о заключении врача об отсутствии медицинских противопоказаний для пребывания в детском саду ребенка, который переболел или контактировал с больным COVID-19.

Воспитательная работа

Чтобы выбрать стратегию воспитательной работы в 2021 году проводился анализ состава семей воспитанников.

Характеристика семей по составу

Состав семьи	Количество семей	Процент от общего количества семей воспитанников
Полная	106	95%
Неполная с матерью	5	4%
Неполная с отцом	0	0
Оформлено опекунов	1	1%

Характеристика семей по количеству детей

Количество детей в семье	Количество семей	Процент от общего количества семей воспитанников
Один ребенок	23	20,5%
Два ребенка	51	45,5%
Три ребенка и более	38	34%

Воспитательная работа строится с учетом индивидуальных особенностей детей, с использованием разнообразных форм и методов, в тесной взаимосвязи воспитателей, специалистов и родителей. Детям из неполных семей уделяется большее внимание в первые месяцы после зачисления в МБДОУ.

Дополнительное образование

На базе МБДОУ существует дополнительная образовательная деятельность. Работа ведется по следующим направлениям:

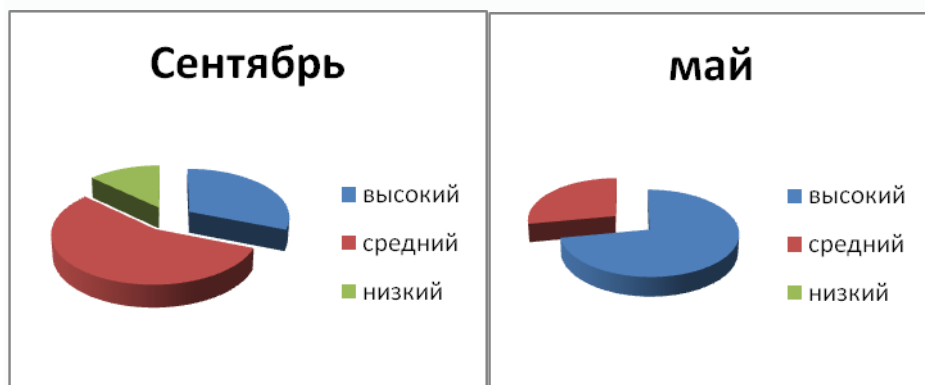
- Художественно-эстетическое развитие:
«Театральный сундучок» - руководитель Салиева Э.Д..
- Познавательное развитие:
«Эколята»- руководитель Остапко Л.В.
«Грамотей-ка» - руководитель Шамшиева Л.Н.
«ОБЖ-дейка»- руководитель Буданова С.П..
«Мир эмоций» - руководитель Муслимова Э.И.

Всего охвачено 95 детей, из них 54 мальчик и 41 девочек.

Вся кружковая работа проводится во второй половине дня согласно расписанию. Длительность занятий в каждой возрастной группе соответствует требованиям СанПиН. Длительность продуктивной деятельности детей варьируется в зависимости от ситуации и желания детей. В работе с дошкольниками руководители кружков обучение выстраивают по «спирали» с постепенным усложнением материала - от простого к сложному.

НОД проходят в форме игры. Мотивация интереса детей в организации НОД играет большую роль. Воспитатели в каждом занятии стараются заинтересовать в дальнейшей деятельности воспитанников сюрпризным моментом. Прежде всего, работа направлена на выработку навыков раскрытия эмоционального внутреннего состояния ребёнка, а также его разностороннего развития.

Итогом в реализации программ по дополнительной деятельности являются участие в конкурсах и праздниках в детском саду.



ВЫВОД: Уровень освоения детьми дополнительных кружковых программ свидетельствует о том, что работа кружков действенна и направлена на повышение качества образовательного процесса дошкольников.

IV. Оценка функционирования внутренней системы оценки качества образования

В МБДОУ утверждено положение о внутренней системе оценки качества образования от 09.01.2020, № 5. Мониторинг качества образовательной деятельности в 2021 году показал хорошую работу (в большинстве случаев средний уровень) педагогического коллектива по всем показателям.

Состояние здоровья и физического развития воспитанников удовлетворительные. 95 % детей успешно освоили образовательную программу дошкольного образования в своей возрастной группе. Воспитанники подготовительных групп показали высокие показатели готовности к школьному обучению – 100 %. В течение года воспитанники МБДОУ успешно участвовали в конкурсах и мероприятиях различного уровня.

Опрос среди родителей проводился с 06.09.2021г. по 10.09.2021г.

Всего воспитанников ДОУ 117, в анкетировании приняли участие 110 (100%) родителей.

- По мнению родителей 95% детей в детский сад идут с удовольствием, а 5% - иногда хотят, иногда нет;
- 95% родителей удовлетворены качеством образовательных услуг;
- Во взаимоотношениях воспитателя с ребенком -95% родителей считают, что воспитатель всегда найдет подход к ребенку, а 5% родителей уверены, что воспитатель привлекает родителей в решении определенных воспитательных задач;
- Дружескими взаимоотношениями детей в коллективе считают 95% родителей, а 5% родителей утверждают, что отношения между детьми не стабильные;
- 95% родителей утверждают, что у них с воспитателем партнерские отношения.

Анкетирование родителей показало высокую степень удовлетворенности качеством предоставляемых услуг.

V. Оценка кадрового обеспечения

МБДОУ укомплектовано педагогами на 95% согласно штатному расписанию (вакантны 0,5 ставки музыкального руководителя). Всего работают 30 человека. Педагогический коллектив МБДОУ насчитывает 10 педагогов. Соотношение воспитанников, приходящихся на 1 взрослого:

- воспитанник/педагоги – 11,2/1;
- воспитанники/все сотрудники – 3,74/1.

Характеристика кадрового педагогического состава МБДОУ:



В детском саду работают 10 педагогов, имеющие высшее образование 5 человек - (42%); 5 педагогов – среднее специальное педагогическое образование (58%).

Курсы повышения квалификации педагоги проходят соответственно графику, в 2021 году прошли 3 педагога.

В рамках реализации плана методической работы были проведены педагогические советы на темы: «Установочный. Итоги деятельности ДООУ за летний период, принятие и утверждения плана деятельности ДООУ на новый учебный год», «Знатоки Крымского веничка», «Профилактика эмоционального выгорания педагогов», «Итоговый «Реализация основных задач работы ДООУ».

Проведены методические мероприятия для педагогов:

Консультации:

- «Игровые методы и приемы как средство формирования элементарных математических представлений у детей дошкольного возраста»;
- «Игры по экологии в детском саду»;
- «Образовательная область «Музыка»;
- «Развитие сенсорных эталонов и элементарных математических представлений посредством использования палочек Крюзенера у детей старшего дошкольного возраста»;
- «Развивающая предметно-пространственная среда в ДООУ по ФГОС»;
- «Современные подходы к патриотическому воспитанию дошкольников в условиях ФГОС»;
- «Использование современных технологий в экономическом воспитании дошкольников»;
- «Современные здоровьесберегающие технологии на занятиях с детьми дошкольного возраста»;
- Деловая игра «Патриотизм - с детства», «Общение воспитателя с родителями»;
- Патриотическое занятие с элементами тренинга «Психологическая культура педагога».

В целях более детального освещения методической темы детского сада воспитателями были сформулированы темы самообразования с учётом требований ФГОС ДО. Все наработки по темам самообразования воспитатели презентовали в виде открытых занятий, презентаций, мастер-классов, агитбригады, выступлений на педсоветах, родительских собраниях, разрабатывали памятки и консультации для родителей и воспитателей по изучаемой теме.

МБДОУ укомплектовано кадрами на 95% полностью. Педагоги постоянно повышают свой профессиональный уровень, эффективно участвуют в работе

методических объединений, знакомятся с опытом работы своих коллег и других дошкольных учреждений, а также саморазвиваются. Все это в комплексе дает хороший результат в организации педагогической деятельности и улучшении качества образования и воспитания дошкольников.

VI. Оценка учебно-методического и информационного обеспечения

Учебно-методический и информационный фонд располагается в методическом кабинете, кабинетах специалистов, группах детского сада. Фонд представлен методической литературой по всем образовательным областям основной общеобразовательной программы, детской художественной литературой, периодическими изданиями, а также другими информационными ресурсами на различных электронных носителях. В каждой возрастной группе имеются необходимые учебно-методические пособия, рекомендованы для планирования воспитательно-образовательной работы в соответствии с обязательной частью ООП.

- плакаты;
- комплексы для оформления родительских уголков;
- рабочие тетради для обучающихся.

Оборудование и оснащение методического кабинета достаточно для реализации образовательных программ. В методическом кабинете созданы условия для возможности организации совместной деятельности педагогов.

Информационное обеспечение МБДОУ включает:

- информационно-телекоммуникационное оборудование;
- интерактивные обучающие пособия;
- программное обеспечение – позволяет работать с текстовыми редакторами, Интернет-ресурсами, фото-, видеоматериалами, графическими редакторами.

В МБДОУ учебно-методическое и информационное обеспечение достаточно для организации образовательной деятельности и эффективной реализации образовательных программ.

VII. Оценка материально-технической базы

В МБДОУ сформирована материально-техническая база для реализации образовательных программ, жизнеобеспечения и развития детей. В Детском саду оборудованы помещения:

- групповые помещения – 5;
- кабинет заведующего – 1;
- методический кабинет – 1;
- музыкальный зал – 1;
- спортивный зал – 1;
- интерактивный кабинет -1;
- пищеблок – 1;
- прачечная – 1;
- медицинский кабинет (с изолятором) – 1.

Организация предметно-развивающей среды в ДОУ выстраивается в соответствии с требованиями ФГОС ДО. В дошкольном учреждении созданы необходимые условия для осуществления непосредственно образовательной деятельности.

Воспитательно-образовательный процесс в ДОУ осуществляется как в групповых комнатах, в музыкальном зале, так и на уличных детских участках. В группах уютно, комфортно организованы специальные зоны для различных видов деятельности детей. Группы оснащены разнообразным игровым оборудованием, дидактическим материалом, учебными и наглядными пособиями. А также игровыми модулями, игрушками и игровыми пособиями. Это составляет около 85% обеспечения игровым и учебным

оборудованием детей в детском саду. Музыкальный зал, оборудование: музыкальный центр, колонка с двумя микрофонами, фортепиано, музыкальные инструменты для проведения занятий. Спортивный зал оснащен набором инвентаря для подвижных игр, детскими тренажерами, сухим бассейном, шведской стенкой. Интерактивный зал оборудован интерактивным кабинетом, студией песочной терапии, столом и стульями для проведения занятий.

Эстетично оформлены не только группы, но и весь интерьер детского сада. В настоящее время в дошкольном учреждении в состав информационно - технической базы входят: 7 ноутбуков, музыкальный центр, 2 телевизора, 3 интерактивные доски, 4 проектора, 5 мольбертов.

При создании предметно-развивающей среды воспитатели учитывают возрастные, индивидуальные особенности детей своей группы. Оборудованы групповые комнаты, включающие игровую, познавательную, обеденную зоны.

В 2020 году детский сад провел текущий ремонт 5 групп, коридоров 1 и 2 этажей, установлен натяжной потолок в музыкальном зале.

Материально-техническое состояние Детского сада и территории соответствует действующим санитарно-эпидемиологическим требованиям к устройству, содержанию и организации режима работы в дошкольных организациях, правилам пожарной безопасности, требованиям охраны труда.

Результаты анализа показателей деятельности организации

Данные приведены по состоянию на 31.12.2020.

Показатели	Единица измерения	Количество
Образовательная деятельность		
Общее количество воспитанников, которые обучаются по программе дошкольного образования в том числе обучающиеся:	человек	123
в режиме полного дня (10,5 часов)		121
в режиме кратковременного пребывания (3–5 часов)		2
в семейной дошкольной группе		0
по форме семейного образования с психолого-педагогическим сопровождением, которое организует детский сад		0
Общее количество воспитанников в возрасте до трех лет	человек	0
Общее количество воспитанников в возрасте от трех до восьми лет	человек	123
Количество (удельный вес) детей от общей численности воспитанников, которые получают услуги присмотра и ухода, в том числе в группах:	человек (процент)	
10,5 -часового пребывания		123 (100%)
12–14-часового пребывания		0 (0%)
круглосуточного пребывания		0 (0%)

Численность (удельный вес) воспитанников с ОВЗ от общей численности воспитанников, которые получают услуги:	человек (процент)	
по коррекции недостатков физического, психического развития		0 (0%)
обучению по образовательной программе дошкольного образования		0 (0%)
присмотру и уходу		0 (0%)
Средний показатель пропущенных по болезни дней на одного воспитанника	день	7
Общая численность педработников, в том числе количество педработников:	человек	11
с высшим образованием		5
высшим образованием педагогической направленности (профиля)		5
средним профессиональным образованием		6
средним профессиональным образованием педагогической направленности (профиля)		6
Количество (удельный вес численности) педагогических работников, которым по результатам аттестации присвоена квалификационная категория, в общей численности педагогических работников, в том числе:	человек (процент)	0(0)
с высшей		0 (0)
первой		0 (0)
Количество (удельный вес численности) педагогических работников в общей численности педагогических работников, педагогический стаж работы которых составляет:	человек (процент)	
до 5 лет		3 (27%)
больше 20 лет		3 (27%)
Количество (удельный вес численности) педагогических работников в общей численности педагогических работников в возрасте:	человек (процент)	
до 30 лет		1 (9%)
от 55 лет		1 (9%)
Численность (удельный вес) педагогических и административно-хозяйственных работников, которые за последние 5 лет прошли повышение квалификации или профессиональную переподготовку, от общей численности таких работников	человек (процент)	7 (58%)
Численность (удельный вес) педагогических и административно-хозяйственных работников, которые прошли повышение квалификации по применению в образовательном процессе ФГОС, от общей численности таких работников	человек (процент)	3 (33%)

Соотношение «педагогический работник/воспитанник»	человек/человек	1/11
Наличие в детском саду: музыкального руководителя	да/нет	да
инструктора по физической культуре		нет
учителя-логопеда		нет
логопеда		нет
учителя-дефектолога		нет
педагога-психолога		да
Инфраструктура		
Общая площадь помещений, в которых осуществляется образовательная деятельность, в расчете на одного воспитанника	кв. м	2
Площадь помещений для дополнительных видов деятельности воспитанников	кв. м	117
Наличие в детском саду: физкультурного зала	да/нет	да
музыкального зала		да
прогулочных площадок, которые оснащены так, чтобы обеспечить потребность воспитанников в физической активности и игровой деятельности на улице		да

Анализ показателей указывает на то, что МБДОУ имеет достаточную инфраструктуру, которая соответствует требованиям СП 2.4.3648-20 «Санитарно-эпидемиологические требования к организациям воспитания и обучения, отдыха и оздоровления детей и молодежи», утвержденные постановлением Главного государственного санитарного врача Российской Федерации от 28.09.2020г. № 28 и позволяет реализовывать образовательные программы в полном объеме в соответствии с ФГОС ДО.

МБДОУ укомплектован достаточным количеством педагогических и иных работников, которые имеют высокую квалификацию и регулярно проходят повышение квалификации, что обеспечивает результативность образовательной деятельности.

Мбдоу "Детский Сад "Солнышко" Городского Округа Судак, БУ, Новикова Лилия Олеговна
19.04.2022 08:31 (MSK), Простая подпись